

# Stogo dangos elementai

## Montavimo instrukcija

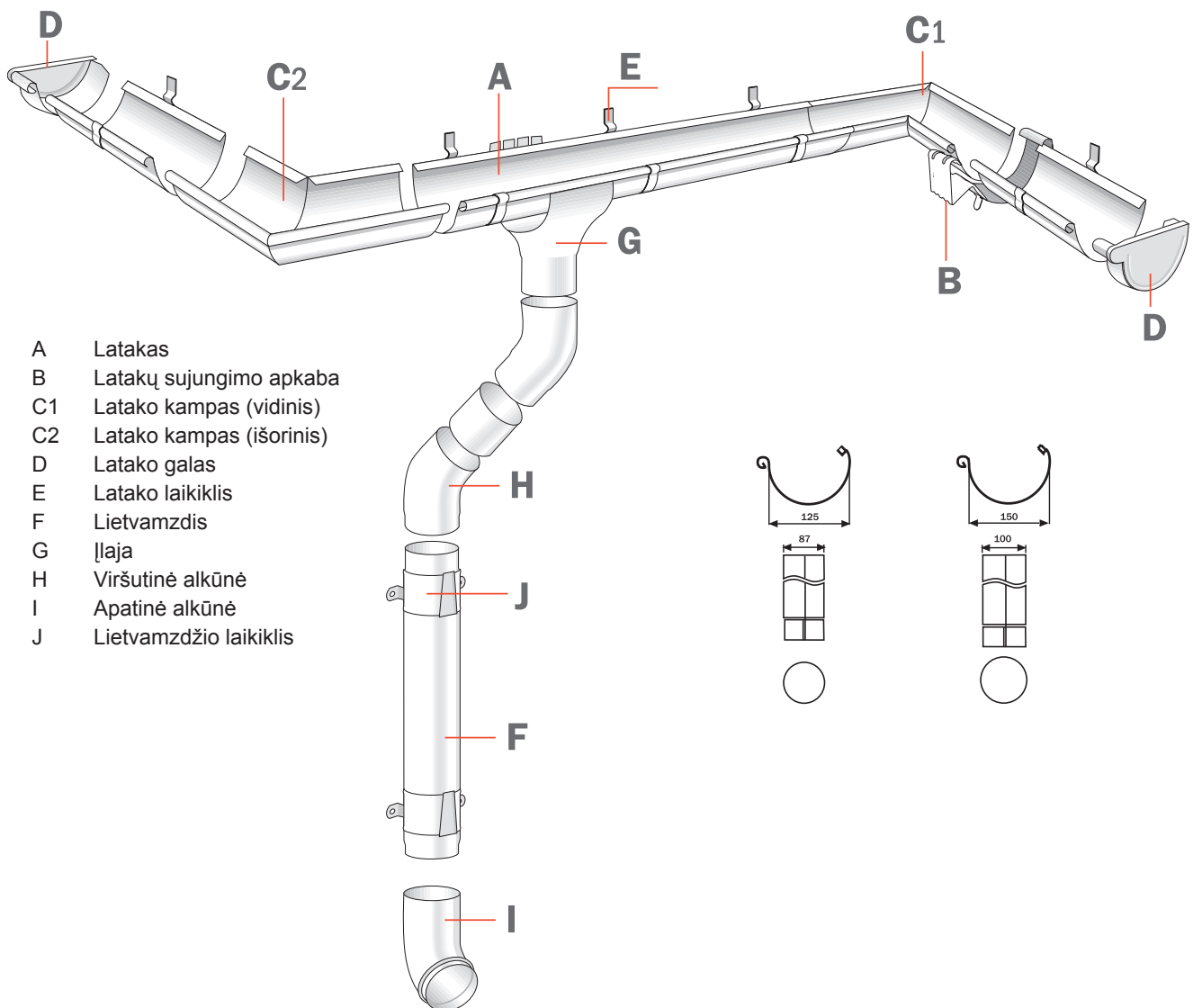
### Lietaus vandens nuvedimo sistemos

Latakai ir lietvamzdžiai pagaminti iš 0,6 mm storio cinkuotos plieno skardos, iš abiejų pusių padengtos polimerine danga. Gaminami dviejų tipų elementai: apvalūs maži ir apvalūs dideli.

#### **Naudojimo sritys:**

- gyvenamieji namai;
- visuomeniniai pastatai;
- pramonės pastatai;
- biurų pastatai;
- renovuojami statiniai.

Ruukki — metalo ekspertas, kuriuo jūs galite pasitikėti, kai jums reikia įvairių metalo gaminių, jų komponentų, sistemų ar jų panaudojimo sprendimų. Mes nuolat didiname metalo gaminių pasirinkimą, ieškome naujų sprendimų, kurie atitiktų jūsų poreikius.



- A Latakas
- B Latakų sujungimo apkaba
- C1 Latakų kampas (vidinis)
- C2 Latakų kampas (išorinis)
- D Latakų galas
- E Latakų laikiklis
- F Lietvamzdis
- G Įlaja
- H Viršutinė alkūnė
- I Apatinė alkūnė
- J Lietvamzdžio laikiklis

• **Spalvos**

Priklausomai nuo elementų tipo galimos šios spalvos: RR20 (balta), RR11 (tamsiai žalia), RR23 (tamsiai pilka), RR29 (raudona), RR32 (tamsiai ruda), RR33 (juoda) ir RR750 (plytos raudonumo).

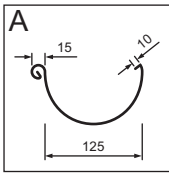
• **Prekių priėmimas**

Įsitikinkite, kad pristatytos prekės yra tokios, kokias užsakėte ir atitinka visą prekių sąrašą važtaraštyje. Aptikus neatitikimų, trūkumų ar pažeidimų, pažymėti juos važtaraštyje ir nedelsiant informuoti Ruukki ar prekybos atstovą. Detalių, pažeistų dėl netinkamo transportavimo (jei vežama ne Ruukki transportu), iškrovimo ir montavimo, keitimo išlaidos nekompensuojamos.

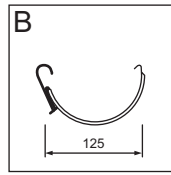
• **Prekių iškrovimas**

Tam, kad būtų išvengta prekių deformavimo (įlenkimų, subraižymų), su kroviniais reikia elgtis atsargiai. Kad apsaugoti nuo pažeidimų iš pakuotės gaminius reikia iškelti po vieną. Lietvamzdžius ir latakus pjauti abrazyviniais diskais draudžiama.

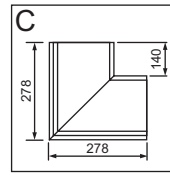
• **Apvali sistema** (125 mm latakai ir 87 mm lietvamzdžiai)



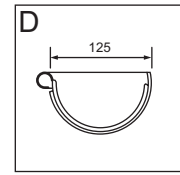
Latakas 125  
R5OG1252000  
R5OG1254000



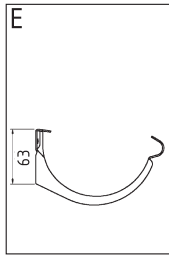
Latakų sujungimo  
apkaba R5OG125J



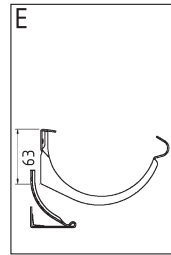
Latakų kampas 125  
vidinis kampas R1OG125CI90  
išorinis kampas R1OG125CE90



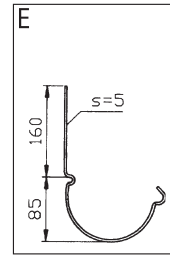
Latakų galai (pora)  
R5OG125EP



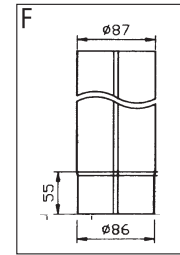
Latakų laikiklis 125  
trumpas  
R2OG125BES



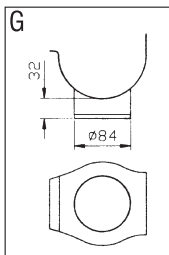
Latakų laikiklis 125  
reguliuojamas  
R2OG125BA



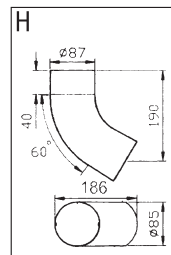
Latakų laikiklis 125  
ilgas R2OG125BL



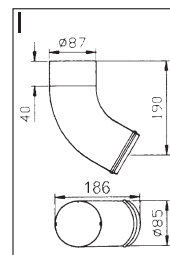
Lietvamzdžiai 87  
R4OD871000  
R4OD872500  
R4OD874000



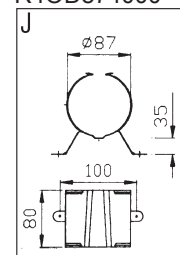
Įlaja 125/87  
R4OG12587O



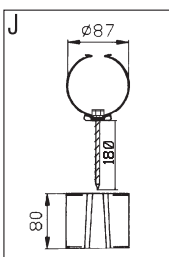
Alkūnė viršutinė 87  
R1OD87N



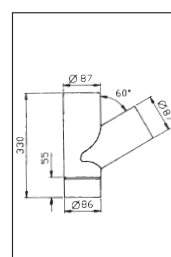
Alkūnė apatinė 87  
R4OD87O



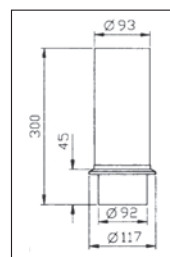
Lietvamzdžio laikiklis 87  
medinėms sienoms  
R2OD87BW



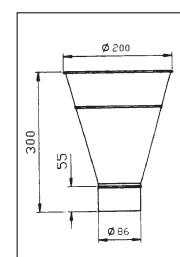
Lietvamzdžio laikiklis 87  
mūro sienoms  
R2OD87BR180



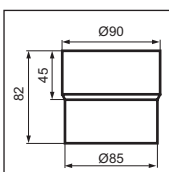
Y-jungtis 87  
R4OD87Y



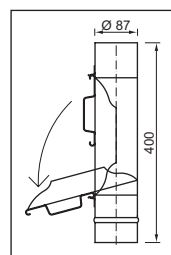
Įvadas į žemę 87  
R4OD87J



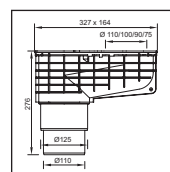
Piltuvas 87  
R4D87W



Lietvamzdžio jungtis 87  
R4OD87JE

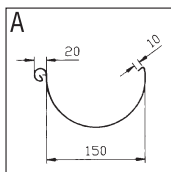


Vandens surinkėjas  
su sieteliu 87  
R4OD87AS

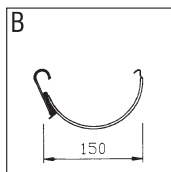


Kanalizacijos piltuvas  
R4ODDT

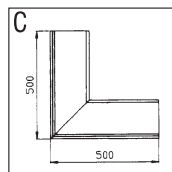
• **Apvali sistema** (150 mm latakai ir 100 mm lietvamzdžiai)



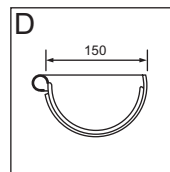
Latakas 150  
R5OG1502000  
R5OG1504000



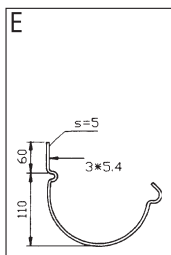
Latakų sujungimo  
apkaba R5OG150J



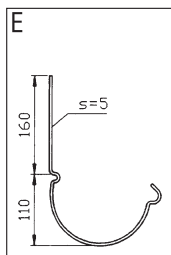
Latakų kampas 150  
vidinis kampas R1OG150CI90  
išorinis kampas R1OG150CE90



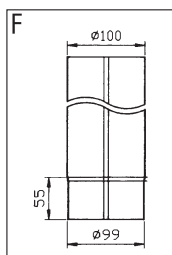
Latakų galai (pora)  
R5OG150EP



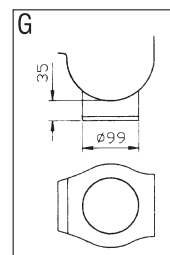
Latakų laikiklis 150  
trumpas R2OG150BS



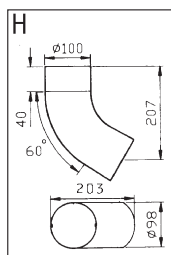
Latakų laikiklis 150  
ilgas R2OG150BL



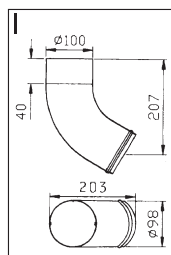
Lietvamzdžiai 100  
R4OD1001000  
R4OD1002500  
R4OD1004000



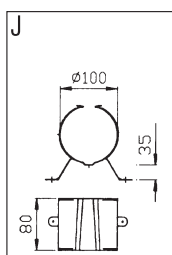
Įlaja 150/100  
R4OG1501000



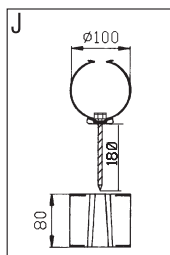
Alkūnė viršutinė 100  
R1OD100N



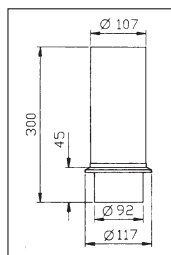
Alkūnė apatinė 100  
R4OD100O



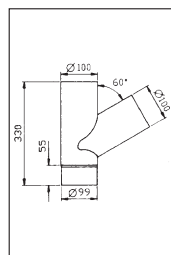
Lietvamzdžio laikiklis 100  
medinėms sienoms  
R2OD100BW



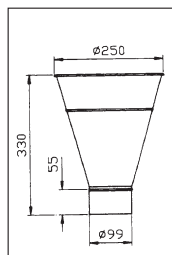
Lietvamzdžio laikiklis 100  
mūro sienoms  
R2OD100BR180



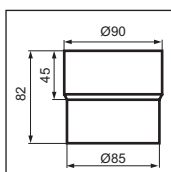
Įvadas į žemę 100  
R4OD100J



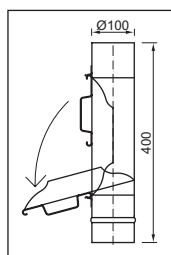
Y-jungtis 100  
R4OD100Y



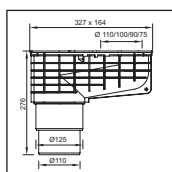
Piltuvai 100  
R4D100W



Lietvamzdžio jungtis 100  
R4OD100JE



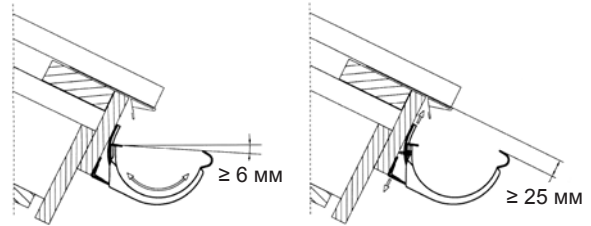
Vandens surinkėjas  
su sieteliu 100  
R4OD100AS



Kanalizacijos piltuvai  
R4ODDT

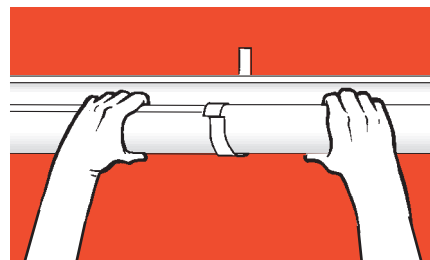
• **Latako laikiklių montavimas**

Latakų laikikliai tvirtinami taip, kad slinkdamas nuo stogo sniegas nesulaužytų (nesulankstytų) latakų bei visas nutekantis nuo stogo vanduo patektų į įrengtą stogo lataką. Latako išorinis kraštas turi būti ne žemiau kaip 25 mm nuo stogo plokštumos tęsinio. Pirmąjį ir paskutinįjį latako laikiklius montuoti maždaug 150 mm atstumu nuo stogo nuosvyros galo. Laikiklius montuoti taip, kad latako nuolydis būtų 2–5 mm tiesinam metrui. Tam rekomenduojama naudoti žymėjimo virvelę. Latako laikikliai vienas nuo kito tvirtinami ne didesniu kaip 900 mm atstumu.



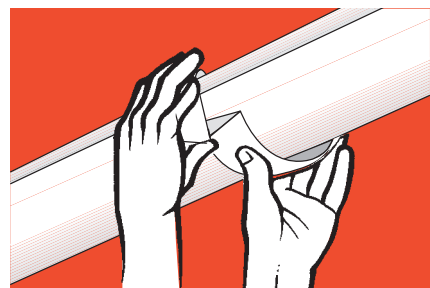
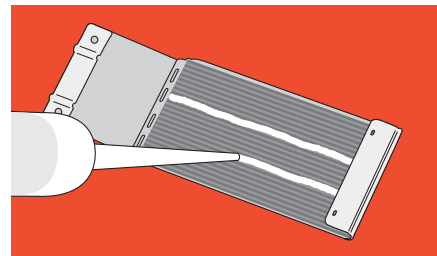
• **Latakų tvirtinimas**

Įdėti lataką, spaudžiant galinę briauną, kol ji atsirems į laikiklio atramą ir tik po to spaudžiant užfiksuoti priekinę lataką briauną. Lataką įdėti į jo vietą reikia maksimaliai tiksliai, nes vėliau jį stumdant galima pažeisti dažų dangą.



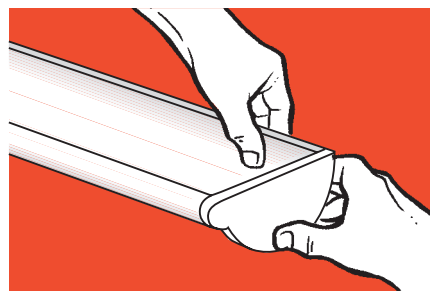
• **Latakų jungimas**

Pusapvaliai latakai vienas su kitu jungiami naudojant sujungimo apkabas bei sandarinimo mastiką.



• **Latako galas**

Latako galus uždenkti galiniais dangteliais. Sandarinimui naudoti mastiką. Jei reikia, galinius dangtelius tvirtinti prie latako kniedėmis arba varžtais.

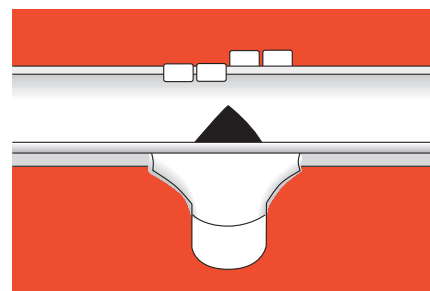
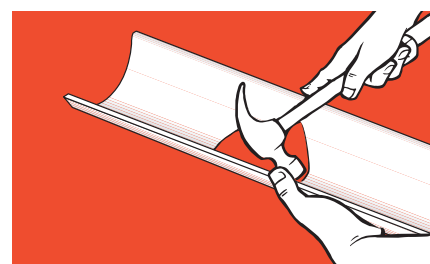
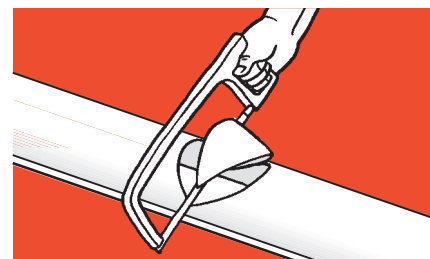


• **Įlajos (santakos) montavimas**

Anga lietvamzdžiui prijungti nesunkiai išpjaunama latako reikiamoje vietoje. Pjūvio kraštai atlenkiami į latako išorę. Latakas su lietvamzdžiu sujungiami naudojant įlają dar kitaip vadinama santaka.

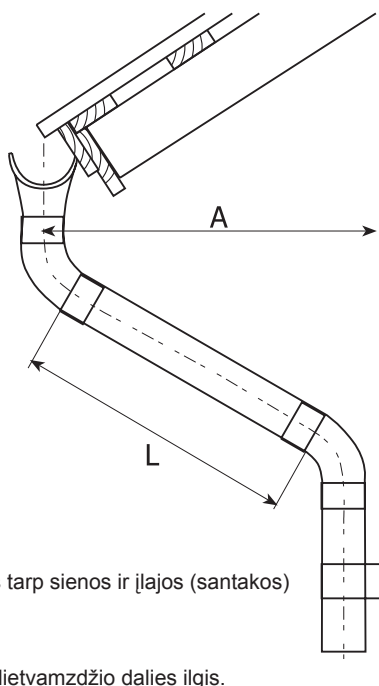
Įlaja (santaka) montuojama prapjovos vietoje, pradedant nuo priekinės briaunos. Čia užlaidų vietose taip pat naudojama mastika, kuri tepama pagal visą lietimosi kontūrą.

Įlają (santaką) reikėtų pritvirtinti prie latako dar iki jo galutinio montavimo ant latako laikikliu.



• **Lietvamzdžių montavimas**

Lietvamzdžiai surenkami ir sujungiami tarpusavyje ant žemės, po to tvirtinami prie įlajos (santakos) ir statomi į numatytą vietą. Lietvamzdžiai nuo sienos turi būti atitraukti ne mažiau kaip 20 mm. Pasviroji lietvamzdžio atkarpa tarp dviejų alkūnių matuojama ir pjaunama reikiamo ilgio, pradedant nuo siaurojo lietvamzdžio galo.



A = atstumas tarp sienos ir įlajos (santakos) centro.

L = pasviros lietvamzdžio dalies ilgis.

• **Pasviros dalies ilgis**

Lentelė 1

A	L	A	L	A	L
500	390	680	590	860	800
520	410	700	620	880	830
540	430	720	640	900	850
560	460	740	660	920	870
580	480	760	690	940	890
600	500	780	710	960	920
620	530	800	730	980	940
640	550	820	760	1000	960
660	570	840	780		

• **Lietvamzdžio laikiklių montavimas**

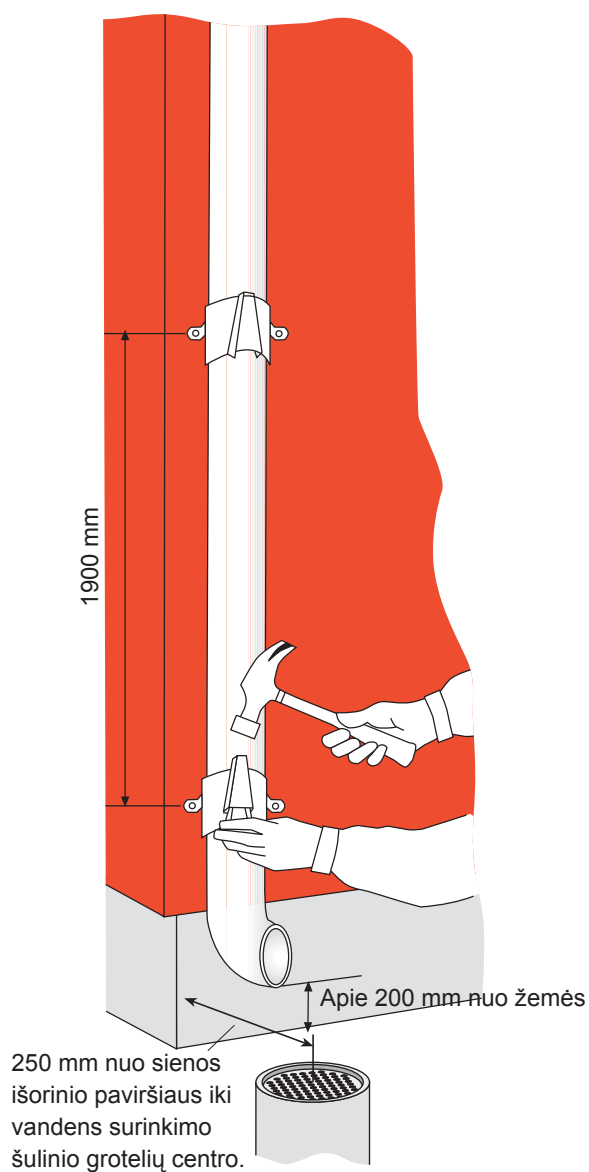
Lietvamzdžio laikikliai yra dviejų tipų: su įsrėgiamu strypu (mūrinėms sienoms) arba su dviem tvirtinimo auselėmis (mūrinėms ir medinėms sienoms).

Lietvamzdžio laikikliai tvirtinami ne didesniu kaip 1900 mm atstumu vienas nuo kito, vienam lietvamzdžiui skiriant ne mažiau kaip 2 laikiklius. Jei lietvamzdžiai jungiasi vienas su kitu, tai sujungimo vietose taip pat dedami laikikliai. Laikiklių apkaba fiksuojama užspaudėju. Apatiniame lietvamzdžio gale, ne mažiau kaip 200 mm atstumu nuo žemės, tvirtinama galinė vandens išbėgimo alkūnė.

• **Lietaus vandens nuvedimo sistemos priežiūra**

Ilgam sistemos tarnavimo laikui užtikrinti reikia reguliariai tikrinti latakų ir lietvamzdžių būklę. Kampinius elementus, galinius latakų dangtelius, lietvamzdžius ir jų sujungimo vietas būtina tikrinti kasmet. Reguliariai šalinti latakuose susikaupusius lapus ir kitus nešvarumus.

Užterštas vietas plauti vandeniu, naudojant minkštą šepetėlį. Prie paviršiaus prilipęs purvas šalinamas naudojant specialią dažytiems paviršiams skirtą plaunamąją priemonę. Priemonės užpylus ant paviršiaus, leisti veikti 1–2 minutes, po to nuplauti vandeniu. Nenaudoti stipriai veikiančių chemikalų ir tirpiklių! Aptikus dažų dangos pažeidimų, juos užtepti specialiais dažais.



• **Kontaktai**

Centrinis biuras	Pramonės g. 16, Vaidotų k., 14149 Vilniaus r. sav.	tel. (5) 232 23 15, faks. (5) 232 23 18	ruukki.lietuva@ruukki.com
Kauno skyrius	Partizanų g. 63M, 50300 Kaunas	tel. (37) 32 74 07, faks. (37) 73 16 71	kaunas@ruukki.com
Klaipėdos skyrius	Laugalių g. 11, 96155 Gargždai	tel. (46) 47 06 99, faks. (46) 47 06 96	klaipeda@ruukki.com
Panevėžio skyrius	V. Kudirkos g. 4, 35201 Panevėžys	tel. (45) 46 30 47, faks. (45) 46 26 01	panevezys@ruukki.com
Šiaulių skyrius	Varpo g. 34, 76241 Šiauliai	tel. (41) 52 00 80, faks. (41) 52 08 02	siauliai@ruukki.com

**UAB Ruukki Lietuva**

**[www.ruukki.com/lt](http://www.ruukki.com/lt)**  
**[www.ruukkihome.lt](http://www.ruukkihome.lt)**

Informacija, pateikta šiame leidinyje yra patikrinta. Rautaruukki Oyj neprisiima atsakomybės už klaidas, netikslumus bei tiesioginę ar netiesioginę žalą, kurią gali iššaukti neteisingas informacijos pritaikymas. Kompanija pasilieka teisę keisti informaciją.

Copyright © 2006 Rautaruukki Oyj. Visos teisės saugomos.

Ruukki, More With Metals, Rautaruukki ir Ruukki prekių pavadinimai taip pat yra Rautaruukki Oyj prekių ženklai ar registruoti prekių ženklai.